

**Cocina Económica Ntra. Sra. del Rosario
Pagés del Corro nº 32. Sevilla (41010)**

**DEPARTAMENTO DE TRABAJO SOCIAL
MEMORIA DE ACTIVIDADES AÑO 2002**

Sevilla, Febrero de 2003

PRESENTACIÓN

Son muchos años los que venimos reuniéndonos para valorar el trabajo que se lleva a cabo desde el comedor. La labor aquí realizada no es fácil, pero todavía se hace mas cuesta arriba cuando año tras año los informes denotan un incremento de personas que por diversos motivos tiene necesidad de acudir a este servicio.

Hablamos de inmigrantes que llegan, a veces en avalancha, con la esperanza de poder llevar una vida digna en nuestra ciudad, pero que pasa el tiempo y no obtienen respuesta. Personas sin hogar cuya situación se prolonga a lo largo de los años y no parece que se tomen medidas desde ninguna institución. Enfermos mentales que a veces resulta un milagro que sobrevivan en nuestras calles. Todos ellos y muchos otros colectivos que parecen que no tiene espacio en nuestra sociedad, y a los que apenas podemos apoyar por falta de recursos.

Desde el comedor, todos los que trabajamos en él, intentamos que su paso por este servicio les haga sentirse personas, respetadas y admitidas por todos. Cada uno desarrolla su papel lo mejor que puede, pero no es suficiente.

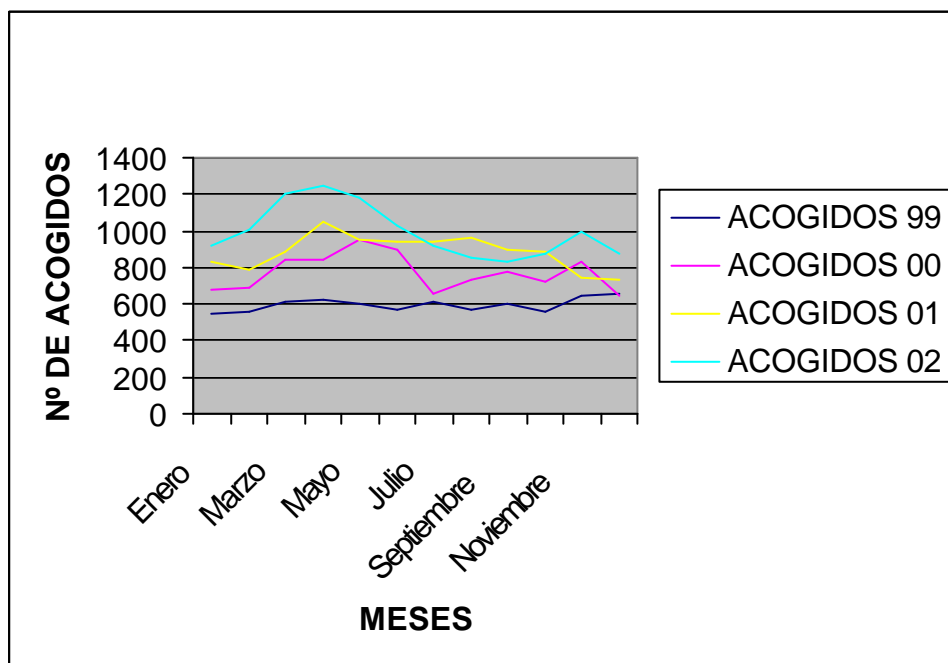
Esperamos que la lectura de esta memoria os haga reflexionar y mantenga viva vuestra preocupación por esta población del "Cuarto Mundo" que sigue creciendo.

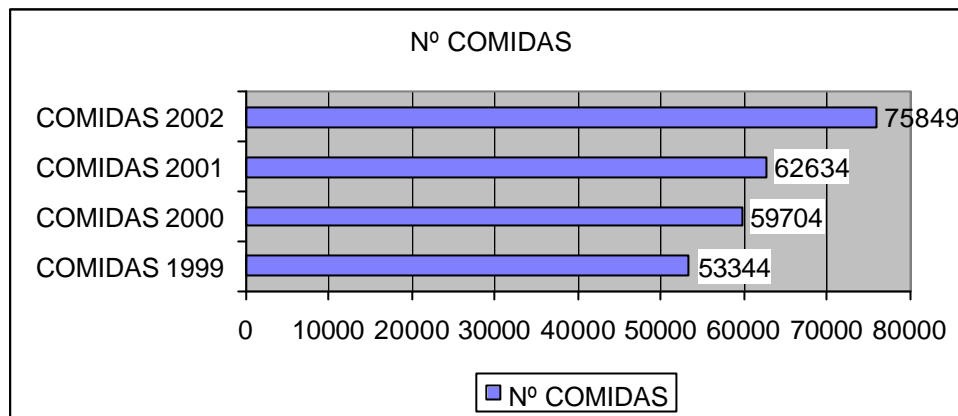
1. DATOS DE ASISTENCIA

Durante el año 2002 han utilizado el servicio de comedor 5.235 personas, un 16 % más que el año anterior. El incremento de población confirma la tendencia al alza de los últimos años. En la tabla siguiente recogemos los cifras comparativas del año 2002 con respecto al 2001 referidas al número de personas que han utilizado los distintos servicios

	Año 2001	Año 2002	INCREM.%
Nº de Acogidos	4.478	5235	16 %
Nº de Acogidos nuevos	2320	2905	25 %
Nº de comidas	62.834	75.849	20 %
Media de comidas diarias	172	207	15,5 %
Nº de bocadillos	62.015	69.751	12 %
Media de bocadillos diarios	169	191	13 %
Nº de acogidos en duchas	749	787	5 %
Nº de duchas	4875	4533	- 7 %

En el siguiente gráfico podemos observar la asistencia de los cuatro últimos años. Se ha agudizado el incremento de acogidos la época de Semana Santa y Feria coincidente con una de las campañas anuales de recogida de fresa en Huelva.





El aumento del número de acogidos se corresponde con un incremento de comidas servidas del 21,5 %. La media de comidas al año por acogido es de 14, 5.

Este año hemos analizado la asistencia al comedor de cada uno de los acogidos. Era importante poder trabajar con este dato ya que nos preocupaba, que debido al gran volumen de población, no estuviésemos atendiendo a las personas que más lo necesitasen. De momento presentamos los tramos de asistencia en la tabla que figura a continuación, más adelante haremos la valoración oportuna.

AGOGIDOS	ASISTENCIA
3.780 Acogidos	De 1 a 7 días al año
1.093 Acogidos	de 8 a 49 días al año
190 Acogidos	de 51 a 99 días al año
172 Acogidos	Mas de 100 días al año

2. DATOS SOCIODEMOGRÁFICOS DE LA POBLACIÓN GLOBAL

2.1 Sexo y Edad

Mujeres: 17,4 %
Hombres: 82,6 %

Mujeres: 35,28 años
Hombres: 32,7 años

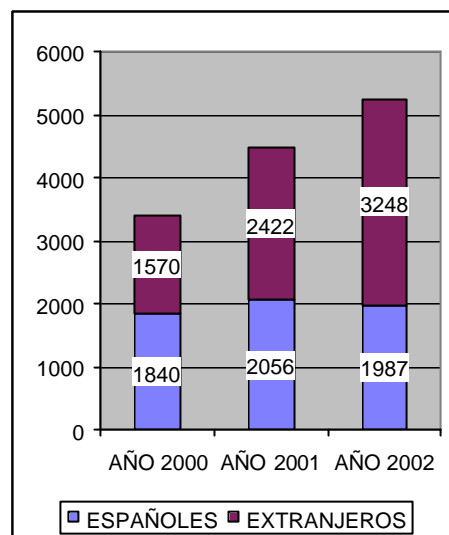
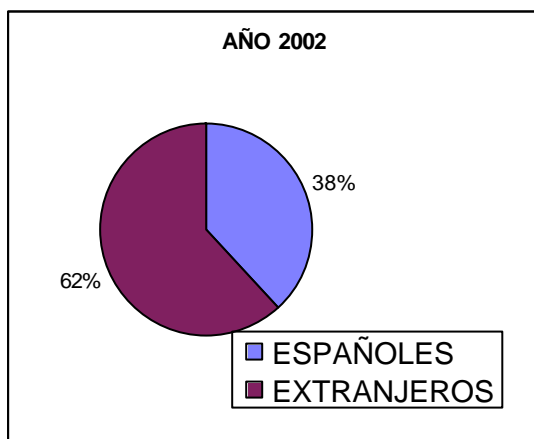
La distribución por rangos de edad es la siguiente:

RANGOS DE EDAD	Nº DE PERSONAS
Menor de 30	1826
De 30 a 44	2220
De 45 a 51	643
De 52 a 64	447
Mayor de 65 años	99

El volumen mayor de población es menor de 45 años, es un población joven fundamentalmente masculina.

2.2 Nacionalidad

El aumento del número de extranjeros es considerable, representan un 62 % del total. Recordamos que ha ido elevándose su presencia paulatinamente en los últimos años: 26,47 % en 1999, 46 % en el año 2000 y el 54 % en el año 2001



En cuanto a los países de procedencia los datos los recogemos en el Anexo I.

3. ANÁLISIS DE LA POBLACIÓN

De los 5235 acogidos, 3005 han venido este año por primera vez.

El aumento de población se debe principalmente al incremento del número de extranjeros. Solo 611 personas de las que han venido por primera vez son españolas.

Gran parte de los extranjeros que hemos acogido son inmigrantes que intentan vivir y trabajar en Sevilla. Muchos de ellos llegan aquí directamente.

Los países que han incrementado considerablemente su presencia este año son: Marruecos, Ecuador, Colombia, Ucrania y Rumania.

El desplazamiento de personas a Sevilla en la época de Semana Santa y Feria, coincidente con la campaña de invierno de la fresa en Huelva que se inicia en febrero, se ha agudizado este año de forma llamativa. Casi el 50 % de las altas nuevas se dieron en este periodo.

Si prescindimos de la población que acude puntualmente, menos de una semana al año, la media de asistencia se eleva a 43 días, casi mes y medio por persona.

Sigue siendo una población fundamentalmente masculina, ha disminuido el porcentaje de mujeres respecto al año anterior.

4. DEPARTAMENTO DE TRABAJO SOCIAL

4.1 Objetivos

Objetivo General: *Dar respuesta, lo más adecuada posible, a las diversas problemáticas de los acogidos, buscando la promoción y evitando la cronificación.*

Objetivos Específicos y Actividades:

Atender las necesidades básicas de alimentación, aseo personal y ropa de los acogidos como medio de mejorar su calidad de vida.

Prestar un servicio de Información, Orientación Valoración y Gestión.

Buscar la promoción, utilizando el acompañamiento, para colaborar en la recuperación e inserción de la persona.

Denunciar las situaciones de injusticia y analizar y buscar vías de solución a la problemática general de los distintos colectivos.

Establecer canales de coordinación con entidades de carácter público o privado cuyas actividades se centren en el trabajo con los distintos colectivos que nos ocupan.

4.2 Descripción del conjunto de actividades

Con una población tan grande es imposible que conozcamos a todas las personas. El estudio de la asistencia nos confirma que aquellas que han venido menos de ocho días al año no han contactado con nosotros.

Podemos enmarcarlos en tres colectivos distintos:

- a. Personas que viene a trabajar a Sevilla de forma temporal en S. Santa y Feria, y temporeros que pasan por Sevilla para ir a Huelva.
- b. Inmigrantes que llegan nuevos a Sevilla, en muchos casos directamente desde su país de origen. Sevilla Acoge nos ha derivado a 501 personas de estas características (Anexo II).
- c. Acogidos que han frecuentado el comedor en años anteriores y vienen de vez en cuando.

Con el resto de los acogidos, el trabajo con ellos depende de la demanda que nos presenten. En general se pueden clasificar en dos grandes grupos:

- Acogidos que realizan una demanda puntual: Son personas en su mayoría normalizadas que utilizan el recurso del comedor en situaciones de crisis económica con carácter temporal.
- Acogidos que se encuentran en un proceso de exclusión social en situación inicial, media o avanzada.

4.2.1 Actividades con la población en general:

Información, Valoración, Orientación y Gestión: es el primer nivel de atención y tiene lugar mediante la renovación de tarjetas de entrada. Se ha tenido contacto con 1350 personas, las demandas y gestiones realizadas han versado sobre:

- Empleo: principalmente los inmigrantes y temporeros
- Vivienda y alojamiento en general.
- Gestión de ayudas económicas de todo tipo (Pensiones, Subsidios, Salario Social...)
- Gestiones telefónicas para contactar con familias y con ofertas de trabajo.

Seguimiento de casos: el proceso a seguir varía en base a la situación de partida. Las actividades desarrolladas son:

- Acogida
- Entrevistas de seguimiento
- Coordinación y /o derivación a otras entidades.
- Gestiones varias

Coordinación y/o derivación con otras instituciones: se ha establecido coordinación con todo tipo de instituciones públicas y privadas con los siguientes objetivos:

Búsqueda de empleo: Costaleros por un Cristo Vivo. Servicio de Orientación Laboral de Cáritas Comisiones Obreras. Unión General de Trabajadores. ATIME.....

Procesos de desintoxicación : Centro Provincial de drogodependencia; Antaris; C.I.R.U. Comunidades terapéuticas.....

Alojamiento: Centro de Acogida Municipal y otros recursos residenciales..

Seguimiento conjunto de casos: Unidad Móvil del Ayuntamiento, Servicios Sociales Comunitarios,; Cáritas Parroquiales, Salud Mental.....

Denuncia de situaciones de injusticia.

A través de Cáritas Interparroquial se ha participado activamente en la denuncia ante el Defensor del Pueblo de la situación del asentamiento rumano debajo del puente que une Sevilla y Camas

Se está contactando con distintos dispositivos de Salud Mental para abordar la problemática de este colectivo. De todos con los que trabajamos, éste es el más vulnerable.

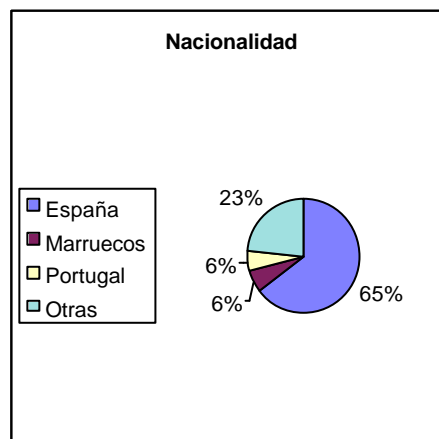
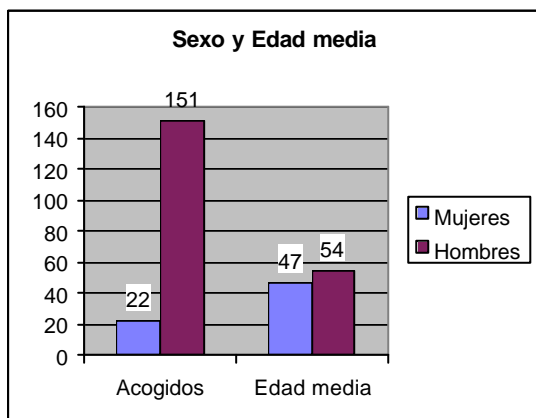
Seguimos intentando poder en marcha dispositivos de alojamiento alternativo. No se puede trabajar con la gente si no tiene cubiertas sus necesidades básicas. Para ello hemos contactado con distintas instituciones de Madrid y estamos intentando trasladar las experiencias a Sevilla.

4.2.2 Actividades con la población asidua en particular

El trabajo desarrollado a lo largo del año se ha centrado con especial interés en los acogidos que han utilizado el comedor de forma continuada.

El estudio demográfico de este grupo arroja unas características muy diferentes a las de la población total:

Existe un **predominio de españoles**, 62 %, la mayoría nacidos en Sevilla, la **edad media aumenta** hasta alcanzar los 47 años en los hombres y 54 en las mujeres (población total 32,7 y 25,28 respectivamente).



En cuanto a su **estado civil**, predominan los solteros, 52 %, y los separados o divorciados, 31 %.

Otros datos de interés:

Nivel de instrucción	%
Analfabetos	4 %
Leen y escriben sin estudios reglados	8 %

Estudios primarios sin terminar	23 %
Con estudios primarios	49 %
Bachiller superior	7 %
Licenciados	3 %

Ns /Nc.	6 %
---------	-----

Enfermedad / Toxicomanía	%
Enfermos mentales	23 %

Alcohólicos	18 %
Toxicómanos	20 %
Minusvalía Física/Sensorial (>33 %)	9 %
Otros no espec./ no decla.	30 %

El **nivel de instrucción** de la mayoría no pasa de los estudios primarios. El estudio de la situación sanitaria llama la atención por el elevado número de personas con problemas de salud mental y drogodependencias.

En cuanto a su situación de **personas sin hogar**, sin techo se declaran el 54 %. El 24 %, tienen casa propia o alquilada, casi todos pensionistas de jubilación o de invalidez. El resto duermen en habitaciones o pensiones.

La atención a este colectivo se desarrolla siguiendo los mismos pasos que para la población en general. Aquellas personas con mayor grado de cronificación pasan a un segundo nivel de intervención en el marco del proyecto Evitando desigualdades acción con los sin techo, que lleva ya dos años funcionando

4.2.3 Evitando desigualdades: acción con los sin techo.

Como ya se ha señalado anteriormente la intervención se circunscribe a una población con graves dificultades a consecuencia de un largo proceso de exclusión social. Este programa intenta incidir de forma global en todas aquellas carencias detectadas considerándose como variables esenciales de intervención, la mejora del deterioro socio-sanitario y la recuperación del individuo a nivel personal y/o social. Realizándose un trabajo individualizado de motivación, creación de vínculos y recuperación de marcos de referencias.

Se trata de apoyar y acompañar a la persona por medio de itinerarios personalizados de inserción con el objetivo último la normalización social. Se procura que la persona sea protagonista de su propio proceso de cambio, basando la actuación en la participación del propio usuario respetando sus tiempos y procesos. A medida que se van consiguiendo objetivos se procura que la persona vaya obteniendo los recursos necesarios para su evolución. En muchas ocasiones es este el mayor escollo que encontramos; la adecuación entre recurso utilizado o disponible y recurso idóneo.

Hasta la fecha se ha trabajado con 25 personas de las cuales hemos realizado algunas de las actuaciones que a continuación se detallan:

Fase de Acogida: (Captación de la persona, mejorar la asistencia sanitaria, motivación para afrontar su problemática, refuerzo de autoestima, concienciación y confrontación de realidad, inicio del trabajo en habilidades, empatizar y crear vínculos de trabajo en común,)

Fase de Recuperación Personal: (Profundización de la Situación-problema, reformulación de la demanda, tramitación de documentación, facilitación de

acceso a recursos, mantenimiento en la responsabilidad y mejora sanitaria, refuerzo en el trabajo de motivación al cambio, rehabilitación de adicciones, recuperación de relaciones familiares, ...)

Fase de inserción laboral y alojamiento: (Continuación del aprendizaje en habilidades sociales, capacitación en habilidades profesionales, orientación laboral, tutelaje en la búsqueda de vivienda, y organización del hogar, contención para la resolución de conflictos,

Fase de Autonomía e independencia: (Mantenimiento de los hábitos encaminados a la vida autónoma, reforzamiento de las relaciones familiares favorecedoras, acceso y mantenimiento en grupos de apoyo y autoayuda, seguimiento y tutelaje,

5. CONCLUSIONES

El estudio de asistencia individual de los acogidos que hemos realizado este año por primera vez nos ha permitido profundizar más en el conocimiento de la población y evaluar mejor nuestro trabajo.

Aunque nos preocupaba la falta de contacto con un gran número de población, son aquellas personas que asisten al comedor en escasas ocasiones las que no son entrevistadas por este servicio. Ya que prácticamente toda persona que ha estado en el comedor más de siete días ha contactado con nosotros.

La utilización puntual del servicio de comedor por un elevado número de personas es difícil de evitar. En primer lugar por la falta de recursos humanos, pero principalmente por lo difícil que es valorar una necesidad básica de primer orden como es la alimentación en un primer contacto. El número de comidas servidas a esta población de carácter puntual representa únicamente un 11 % del total.

La consolidación de un segundo nivel de atención a través del Proyecto Evitando desigualdades: acción con los sin techo, ha permitido mejorar la atención de la población con mayor grado de exclusión que tanto nos preocupa.

La coordinación con entidades dedicadas a la inserción laboral, como el Servicio de Orientación Laboral de Cáritas Interparroquial y Costaleros de un Cristo Vivo, ha mejorado la atención del colectivo de desempleados de larga duración.

Nos encontramos impotentes ante la “avalancha” de inmigrantes, ya que carecemos de recursos para atender sus necesidades. La integración laboral de este colectivo se ha complicado enormemente con la nueva Ley de Extranjería. Además, Sevilla carece de servicios para albergarlos y una gran mayoría pernoctan en la calle. Muchos de ellos han iniciado un proceso de marginación y cada día es más difícil su recuperación. Al no existir en nuestra

localidad servicios para albergarlo, muchos de ellos han iniciado un proceso de marginación que dificulta enormemente su recuperación. El 48 % de la población asidua son inmigrantes que llevan años en España y pertenecen al grupo de personas sin hogar.

Habría que mejorar el servicio de Información, Orientación, Valoración y Gestión ya que en muchas ocasiones no se puede atender correctamente por falta de tiempo. Sería de gran interés tener capacidad para sistematizar las actividades realizadas y así poder hacer una mejor evaluación de las mismas.

El comedor está asistiendo a muchas personas con vivienda que no son atendidas en sus zonas de residencia. Este tema se ha abordado en las distintas reuniones de coordinación con instituciones públicas y privadas aunque apenas encontramos respuesta.

ANEXO I

Destacamos en negrita los países con mayor presencia

	PAIS DE ORIGEN	HOMBRES	MUJERES	TOTAL
AFRICA	ARGELIA	256	1	257
	CAMERUN	1	0	1
	CONGO	5	0	5
	COSTA DE MARFIL	6	1	7
	EGIPTO	1	0	1
	GAMBIA	1	0	1
	GHANA	1	0	1
	GUINEA	8	0	8
	LIBERIA	1	1	2
	LIBIA	1	0	1
	MALI	3	0	3
	MARRUECOS	771	4	775
	MAURITANIA	26	1	27
	MOZAMBIQUE	1	0	1
	NIGERIA	8	1	9
	SAHARA	15	0	15
	SENEGAL	5	0	5
	SIERRA LEONA	3	0	3
	TOTAL AFRICANOS	1113	9	1122
	AMERICA	ARGENTINA	16	3
BOLIVIA		54	30	84
BRASIL		4	0	4
CANADA		4	2	6
CHILE		2	1	3
COLOMBIA		74	42	116
COSTA RICA		1	0	1
CUBA		10	2	12
ECUADOR		143	91	234
EL SALVADOR		2	0	2
ESTADOS UNIDOS		3	1	4
GUATEMALA		2	0	2
MEJICO		1	1	2
NICARAGUA		1	0	1
PERÚ		16	10	26
R. DOMINICANA		2	1	3
URUGUAY		1	0	1
VENEZUELA		5	1	6
TOTAL AMERICANOS		341	185	526
ASIA		ANGOLA	5	0
	COREA DEL SUR	3	0	3
	PALESTINA	15	0	15

	SIRIA	10	1	11
	VIETNAM	1	0	1
	TOTAL ASIATICOS	34	1	35
EUROPA	ALEMANIA	60	9	69
	ARMENIA	7	1	8
	AUSTRIA	4	1	5
	BÉLGICA	15	0	15
	BIELORRUSIA	4	1	5
	BULGARIA	117	10	127
	DINAMARCA	2	1	3
	ESCOCIA	5	0	5
	ESLOVAQUIA	6	1	7
	ESPAÑA	1672	315	1987
	ESTONIA	8	3	11
	FINLANDIA	1	0	1
	FRANCIA	42	8	50
	GEORGIA	10	0	10
	GRECIA	2	0	2
	HOLANDA	6	0	6
	HUNGRIA	4	1	5
	IRLANDA	5	2	7
	ITALIA	48	11	59
	LETONIA	17	3	20
	LITUANIA	50	14	64
	MOLDAVIA	7	0	7
	NORUEGA	1	0	1
	POLONIA	82	19	101
	PORTUGAL	147	16	163
	INGLATERRA	17	0	17
	REP. CHECA	32	7	39
	RUMANIA	142	27	169
	RUSIA	80	95	175
	SUECIA	1	0	1
	SUIZA	9	2	11
	TURQUÍA	1	0	1
	UCRANIA	238	149	387
	UZBERKISTAN	4	1	5
	ESLOVENIA	5	0	5
	TOTAL EUROPEOS	2851	697	3548
OCEANIA	AUSTRALIA	2	0	2
	NUEVA ZELANDA	2	0	2
	TOTAL OCEANIA	4	0	4